

TERRE&MER

"An douar hag ar mor" LE **MAG**'GUIDEL

Guidel
VILLE

SOLI-
DAIRE

Vie Municipale // **06**

Budget
Les chiffres 2022

Dossier // **08**

Plan
France-Relance

Vie Locale // **12**

CCAS
Sport

Culture // **13**

L'ESTRAN
Médiathèque



Guidel.com

DECHETERIE de Guidel

OUVERTURE D'UN NOUVEL ÉQUIPEMENT

Afin de répondre au mieux aux besoins des usagers, une déchèterie dite "nouvelle génération" ouvrira ses portes à partir du mardi 3 mai 2022 sur la commune de Guidel.



Pour accéder à la nouvelle déchèterie, n'oubliez pas votre badge !

L'entrée sur le nouveau site se fera, dès son ouverture, sur présentation d'un badge (carte physique ou application mobile) délivré sur justificatif de domicile. Les usagers qui ne disposeraient pas encore du précieux sésame sont donc invités à effectuer leur demande dès que possible via le formulaire en ligne sur le site internet de Lorient Agglomération : www.lorient-agglo.bzh/badge ou directement en mairie pour ceux qui ne disposent pas d'Internet ou ne sont pas à l'aise avec l'informatique. Il est important de prendre en compte les délais de traitement de votre demande qui sont d'environ 3 semaines pour un badge physique et de 24h pour un badge "virtuel" (application mobile).

La déchèterie actuellement en service à Guidel avait été conçue en 1993. Sa configuration ainsi que sa superficie restreinte entraînent régulièrement un effet de saturation ayant un impact négatif sur la qualité du tri des déchets qui y sont déposés. La circulation y est également difficile et le temps d'attente élevé en période d'affluence.

Pour améliorer la fluidité de la circulation et les conditions de sécurité, mais aussi favoriser le recyclage des matériaux et le réemploi ; Lorient Agglomération a ainsi décidé de réaliser, en remplacement, un nouvel équipement au niveau de la zone Pen Mané 3. Similaire aux déchèteries dites "nouvelle génération" ouvertes à Hennebont et Caudan, ce site de 10 000 m² s'apparente ainsi davantage à un espace de recyclage et de valorisation qu'à une simple plateforme de dépôts de déchets.

De nombreuses améliorations sont à relever par rapport à l'ancien site. Les aires

de circulation ont été élargies et les voies pour les engins d'exploitation dissociées de celles réservées aux particuliers. Pour faciliter les manœuvres avec remorques, les gravats et les végétaux, qui représentent plus de 50% des apports, pourront être déposés directement au sol dans des alvéoles spécifiques. Les autres flux seront à trier dans les bennes installées sur une voie distincte, en haut de quai, et munies de garde-corps pour éviter le risque de chute. Au total, la nouvelle déchèterie proposera le tri de 17 flux différents.

Afin d'aller encore plus loin dans sa politique de réduction des déchets, le point réemploi, permettant le dépôt d'objets réutilisables, est prévu sur une surface de 40 m², soit un espace 3 fois plus important que sur l'ancienne déchèterie. Les objets qui y sont déposés sont collectés, nettoyés et vérifiés par des acteurs de l'économie sociale et solidaire et revendus à moindre coût à la recyclerie communautaire "Le Comptoir du réemploi".



Jo Daniel,
Maire de Guidel

Chères Guidéloises, chers Guidelois,

Connue pour sa grande générosité et sa solidarité avec de nombreux groupes et personnes en difficulté, Guidel vient de faire, une nouvelle fois, la preuve de sa capacité à se mobiliser en faveur de populations en détresse.

En effet, dès le samedi 26 février, la décision était prise de répondre à l'appel lancé la veille par l'AMF (Association des Maires de France) incitant un maximum de communes :

Guidel, ville solidaire

- à protester contre l'agression menée par la Russie contre son voisin l'Ukraine lors d'un rassemblement citoyen le lundi 28 février devant la mairie.
- à commencer à s'impliquer concrètement dans la campagne de solidarité mise en place en faveur de la population civile ukrainienne, victime de cette guerre porteuse comme toutes de morts, violences, souffrances, destructions...

Ceci s'est fait très vite par l'intermédiaire du CCAS qui a reçu de multiples dons qu'il a pu transmettre aux acteurs du dispositif général mis en place par les services de l'Etat avec divers partenaires publics et privés (associations ...).

Cette démarche très positive devrait d'ailleurs se poursuivre par l'arrivée de réfugiés (personnes seules, familles...) sur notre commune d'où plusieurs propositions d'accueil et d'hébergement ont été transmises aux autorités concernées.

On le voit, la situation de guerre que connaît l'Ukraine, aux portes de l'Europe, n'a pas fini de nous bousculer et de nous interpeller à tous les niveaux.

Sachons y répondre dans le sens du respect du droit international, et celui de la solidarité envers les victimes d'un conflit destructeur. Agissons tous pour le retour de la paix dans un monde, aujourd'hui fragilisé et à l'avenir pour le moins incertain.

J. DANIEL
Maire de Guidel



2

Déchèterie

> Ouverture nouvel équipement

4

Retour en images

> Temps forts

6

Vie municipale

> Budget 2022

8

DOSSIER

> Plan France-Relance

10

Vie municipale

> Jeunesse

12

Vie locale

> CCAS

> Sport

> Nouveaux pros

13

Culture

> L'ESTRAN

> Médiathèque

14

Libre expression

16

Agenda

> Ça se passe à Guidel

> État-civil

> Pratique

Terre et Mer.
Magazine trimestriel d'informations municipales.
Numéro 109 // Avril / Mai / Juin 2022.
Directeur de la publication : Jo Daniel.
Responsable de la publication : Marylise Foidart.
Crédits photos : Lorient Agglomération
Adobe stock photos, Freepik, Département du Morbihan, Karaté Do Club, Cyclo club de Guidel.
Remerciements à l'ensemble de l'équipe municipale pour sa collaboration à ce numéro.
Tirage : 6400 exemplaires.
Conception : Mikigraphie.
Impression : Imprimerie EI.
Document imprimé sur papier PEFC (issu de forêts gérées durablement). Imprimeur certifié Imprim'vert, impliquant l'utilisation d'encre végétales recyclables et le tri et recyclage des déchets.

VOTRE MAGAZINE
EST CONSULTABLE
ET TÉLÉCHARGEABLE

encore plus d'infos
www.guidel.com



1> **Skateurs à l'honneur [29 janvier]**

M. Le Maire, Jo Daniel et M. Grèves, adjoint au Sport, ont été très fiers d'accueillir ces sportifs guidelois en mairie. Bravo à Sissy Drégoire-Perron et Kristen Billon, skateurs de la Wild Skate Association de Guidel et à Noé Bahuon de la West Surf Association (absent le 29 janvier).

2> **Visite du chantier de la déchèterie [4 février]**

M. Daniel Maire de Guidel a reçu Mme Guillet, vice-présidente chargée de la gestion et de la valorisation des déchets à Lorient Agglomération, M. Guegano et M. Le Garrec venus présenter aux élus et chefs d'entreprises guidelois présents le fonctionnement de la déchèterie de Pen Mané dont l'ouverture a été annoncée pour début mai.

3> **Job dating [16 février]**

Beau succès pour le Job dating organisé par le Service Info Jeunes, Pôle Emploi et la Mission Locale à Kerprat. Plus de 230 personnes sont venues rencontrer les 32 entreprises ; un concept qui permet de venir rencontrer des entreprises de différents secteurs, d'échanger sur des métiers et de créer des opportunités pour un éventuel prochain entretien d'embauche. Des participants avec des situations différentes : en étude, en recherche d'emploi, des salariés, des personnes à la recherche d'entreprises pour des alternances. Service Infos Jeunes 02 97 65 34 05

4> **À l'honneur, 3 autres sportifs guidelois [26 février]**

Le Maire Jo Daniel et M. Grèves, Adjoint au Sport, ont félicité ces 3 jeunes guidelois : Youen Champs, champion du monde et vice-champion d'Europe U16 sur catamaran Nacra 15 (CNL), Marceau Riou, vice-champion de France de natation sur trois kilomètres en bi-palmes, et Maxence Riou, double champion de France sur un et trois kilomètres en bi-palmes également (CSL).

5> **Remerciements Téléthon [26 février]**

M. Le Maire, M. Marteil et M. Courtet ont remercié les bénévoles pour leur implication et la variété des animations durant le Téléthon et souligné la forte solidarité des guidelois. 7384 € ont été reversés à L'AFM-TÉLÉTHON. Merci à vous tous pour votre mobilisation !

6> **Journée internationale des forêts, plantations [8 mars]**

Au collège St Jean LaSalle, accompagnés par leurs professeurs Mme Le Meur et M. Quémard, les élèves de 5^e C ont aménagé un espace vert favorisant le développement de la biodiversité. Cette opération est l'un des temps forts de l'option "Science et Nature" qui a pour but de sensibiliser les élèves à la préservation de l'environnement en les rendant concrètement acteurs de leurs projets.



INSPI -RATION A L'HONNEUR



7> Cérémonie citoyenne [19 mars]

120 jeunes âgés de 18 ans étaient conviés à une cérémonie citoyenne de remise de la première carte d'électeur.

Auprès des 30 présents, M. le Maire, Jo Daniel a évoqué les principes fondamentaux de la république et de la démocratie. Marylise Foidart, adjointe à la citoyenneté a sensibilisé les jeunes aux droits et devoirs du citoyen et leur a remis le livret du citoyen avec leur carte.

8> Cérémonie commémorative du cessez le feu en Algérie [19 mars]

Lors de la cérémonie commémorative du 60^e anniversaire du Cessez-le-feu en Algérie, Joseph Le Cadet a remis à Gérard Le Garrec la médaille de la reconnaissance de la Nation.

9> Cap Alternance 2022 [23 mars]

Un évènement réussi au Palais des Congrès de Lorient. 47 entreprises, 35 centres de formation se sont mobilisés pour accueillir les 580 personnes intéressées par la formation en alternance. Les villes de Quéven, Ploemeur et Guidel se félicitent de ce forum qui répond aux besoins des jeunes, des adultes et des entreprises et souhaitent bien sûr renouveler l'évènement en 2023.



TRAVAUX D'ASSAINISSEMENT À GUIDEL EN 2 PHASES ZOOM

L'une a été réalisée sous maîtrise d'œuvre et ouvrage de Lorient Agglomération (direction de l'eau et de l'assainissement) : changement de la conduite d'eaux usées existante pour place ou mise en parallèle (ancienne conduite condamnée) par l'entreprise DLE Ouest.

La seconde phase sous maîtrise d'œuvre et d'ouvrage du département a été confiée à l'entreprise Eurovia ; rabotage et tapis d'enrobé.

Ces entreprises se sont adaptées au centre-ville et ont mis en œuvre les moyens techniques et humains pour limiter la gêne des riverains et commerçants. Les travaux ont été terminés une semaine plus tôt que le programme initialement prévu.



Budget les chiffres clés

PRÉVISIONS

Par Patrice Jacqueminot, Adjoint aux finances et personnel
 > contact : jacqueminot.financesrh@mairie-guidel.fr

Le conseil municipal a approuvé le 22 mars 2022 le compte administratif primitif 2022. Le compte administratif retrace l'ensemble des recettes et des dépenses de l'exercice ; il permet de présenter le bilan des sections Fonctionnement et Investissement.

COMPTE ADMINISTRATIF 2021

L'année 2021 a été impactée par la pandémie de la COVID 19 avec plusieurs changements des protocoles sanitaires, notamment pour les écoles, qui ont pesé sur le résultat de cet exercice. En effet, les dépenses totales de fonctionnement (**8 664 138 €**) ont progressé de **+552 204 €** soit **+6,8 %** par rapport à 2020. Les protocoles sanitaires multiples mis en œuvre pour maintenir les activités scolaires et périscolaires ainsi que la forte hausse des effectifs péri et extrascolaires expliquent pratiquement à eux seuls la hausse de **+391 673 €** des charges de personnel ainsi que celle des charges à caractère général (qui retrouvent leur niveau de 2019) en constatant une hausse de **+238 455 €** par rapport à 2020 (repas, cantines, fournitures...).



Les charges financières et exceptionnelles s'inscrivent quant à elles en baisse de **77 278 €** en raison principalement de la baisse des taux d'intérêt aux emprunts.

Les recettes de fonctionnement (11 345 759 €)

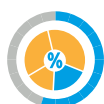
ont progressé de **+610 022 €** en 2021 par rapport à 2020 en raison notamment de l'évolution favorable de 3 postes, à savoir :

- Une hausse de **130 221 €** des compensations liée à la réduction de 50% des valeurs locatives du foncier bâti des locaux industriels
- Une augmentation exceptionnelle et inédite de **279 646 €** de la taxe additionnelle aux droits de mutation du fait du volume des transactions immobilières.
- Un retour à une situation "quasi" normale des produits de service (qui retrouvent leur niveau de 2019) avec une augmentation de **206 727 €** par rapport à 2020



Durant cet exercice la ville a réalisé des investissements pour un montant de **2 957 889 €** concrétisant un taux de réalisation de **75%** du budget primitif ce qui amène à un fonds de roulement de **6 271 696 €** en fin d'exercice.

Les ratios financiers mettent en évidence les indicateurs de l'évolution des finances communales. Exprimés en €, ils correspondent au total du poste analysé ramené à la population. Les ratios dits de la strate correspondent à la moyenne des communes dont la population est comprise entre **10 et 20 000 habitants** (dernière année connue 2020).



Le ratio des dépenses 2022 est inférieur à celui de la strate (2020) de **395 €** par habitant alors que les recettes de fonctionnement sont quant à elles en retrait de **387 €** par habitant. Le poids relatif des frais de personnel par rapport aux charges de fonctionnement est de **50%** (2022) à comparer à **60%** pour la strate (2020).

BUDGET PRIMITIF 2022

En 2022 nous prévoyons une hausse de **+496 705 €** soit **+7,62%** des dépenses de fonctionnement totales **9 610 843 €** dont **+391 772 €** consécutifs à l'effet "Année pleine" de la hausse des effectifs scolaires péri et extrascolaires constatée à la rentrée scolaire de septembre 2021. Par ailleurs, les autres charges de gestion courante progressent de **86 026 €** en raison de reprise de certaines manifestations (Nuit Étoilée, Fondation Polignac...) et de la hausse de subventions (CCAS + 22 000 € et L'ESTRAN + 8 000 €...).

Les recettes de fonctionnement, **11 178 422 €** sont proches de celles de 2021 (- **167 337 €** soit **-1,47%**). Cet écart s'explique par une prévision des taxes additionnelles aux droits de mutation en retrait de **314 000 €** par rapport à 2021 où elles avaient atteint un niveau très exceptionnellement supérieur aux années antérieures en partie compensée par une hausse de **+135 446 €** des contributions directes en raison des évolutions de bases de calcul (NB – taux d'imposition inchangés).

Pour cet exercice, nous prévoyons des investissements à hauteur de **5 614 030 €** financés par un emprunt de **1 000 000 €** à contracter en 2022, par les ressources propres aux investissements (**1 240 301 €**) et des cessions pour **2 053 711 €** ainsi qu'une utilisation de **1 641 897 €** de fonds de roulement qui en fin d'exercice s'élèverait **4 629 799 €**.

Les ratios financiers en €/habitant

Dépenses de fonctionnement

Recettes de fonctionnement

Encours de la dette

Fonds de roulement (épargne disponible)

Population

Dépenses de personne / dépenses de fonctionnement (%)

Budget investissement en €

6 000 000

5 000 000

4 000 000

3 000 000

2 000 000

1 000 000

2 561 212

CA 2017

Charges de fonctionnement en K€

- Charges à caractère général
- Charges de personnel
- Autres Charges/Atténuations de produits
- Frais Financiers
- Charges Exceptionnelles

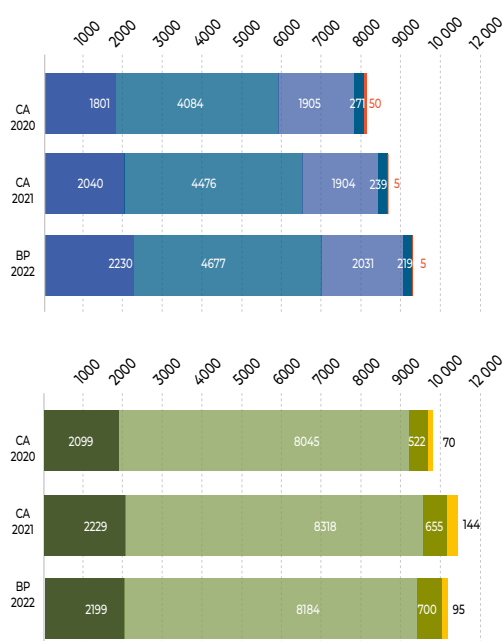
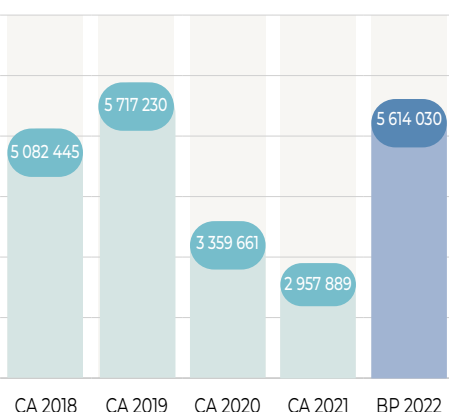
Recettes de fonctionnement en K€

- Dotations Subventions participations
- Impôts et Taxes
- Produits de service
- Autres recettes d'exploitation

2022

atif 2021 et le budget
es et dépenses de
ment et Investissements.

2020		2021		2022	
Guidel CA	Strate	Guidel CA	Guidel BP	Guidel CA	Guidel BP
681	1 176	722	781		
924	1 313	958	926		
898	846	897	889		
445	316	524	383		
11 891	NC	11 963	12 076		
50%	60%	52%	50%		



Travaux

3 614 K€

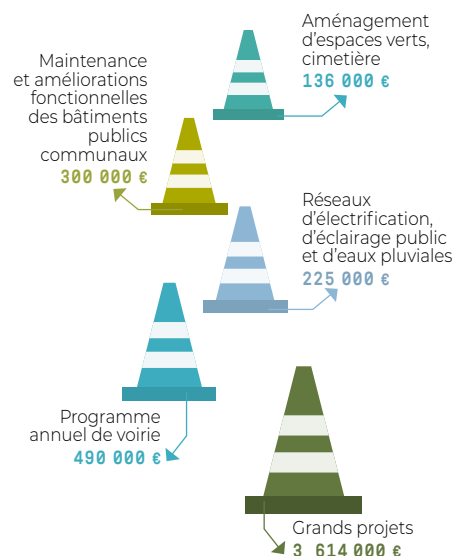
BUDGET PRÉVISIONNEL EN 2022

2021 a permis :

- d'achever les travaux du terrain de rugby, du périscolaire de Prat Foën et de la toiture des services techniques, dont une partie en panneaux photovoltaïques,
- d'engager le programme de Scubidan en commençant par l'enfouissement des réseaux électriques et téléphoniques,
- de démarrer le réaménagement de l'ancienne école de Polignac.

2022 sera marquée par :

- la **réalisation** de la restructuration des installations sportives de Kergoise : début des travaux pour : la piste d'athlétisme, le terrain d'honneur, le skate park, la tribune, le parking et les locaux annexes (fin prévue en septembre 2023),
- la **poursuite** des travaux à l'école de Polignac comme sur le secteur de Scubidan,
- le **lancement** de l'appel d'offres pour l'aménagement du Vallon de Villeneuve le Bourg,
- la **construction** d'une salle de sport en continuité du tennis club.



CCAS

2 066 K€

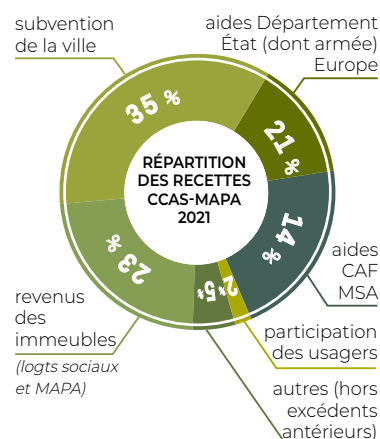
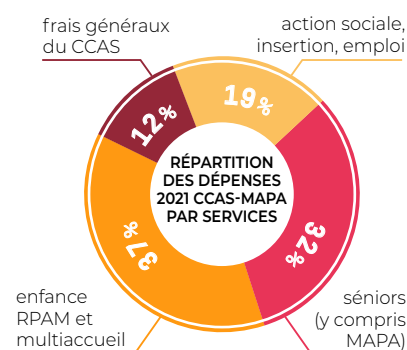
ESTIMATION DES DÉPENSES EN 2022

Les budgets prévisionnels du CCAS et de la Maison de retraite (MAPA), ont été votés par le Conseil d'administration le 24 février 2022, et les résultats de l'exercice 2021, approuvés.

En 2021, les dépenses de fonctionnement CCAS et maison de retraite cumulées (hors opérations d'ordre) se sont élevées à **1 878 129, 48 €**. Elles ont permis le fonctionnement de l'ensemble des services gérés par le CCAS : maison d'accueil pour personnes âgées, multi-accueil, relais parents enfants, lieu d'accueil enfants parents (LAEP), service social/logement, Point Accueil Emploi/SIJ et chantier d'insertion -nature et patrimoine-.

Les graphiques ci-contre reprennent, par type de dépenses et par type de financements, les résultats 2021, budgets CCAS et Maison d'Accueil pour Personnes Agées (MAPA) cumulés.

En 2022, les dépenses sont estimées à **2 066 305, 50 €**, couvertes par une subvention de la ville de **660 200 €**, de loyers encaissés essentiellement à la MAPA, de participations des usagers, mais aussi d'aides de la CAF et de la MSA, de subventions de l'Europe, de l'état et du département. Le projet d'épicerie sociale se concrétise en 2022 et bénéficie de financements publics (Etat : plan de relance et DDETS, Département, CAF, Lorient agglomération) et privés (banque, Andes).



Le Plan National de France Relance a été élaboré autour de 3 grands axes :
mieux comprendre le monde / mieux produire / mieux vivre.

Parfois perçu comme peu compréhensible et éloigné des préoccupations de la population, il doit trouver des traductions concrètes qui nous concernent tous.

Pour Guidel, nous en avons retenu 5, différentes les unes des autres, mais qui vont entraîner des retombées directes pour notre territoire communal. Deux d'entre elles déjà évoquées dans ces lignes (Terre et Mer n°105) sont portées par des entreprises, les 3 autres découlent d'initiatives de collectivités : Lorient-Agglomération et notre ville.

01

SAS OROLIA

Lauréate de l'appel à projets "Modernisation et diversification de la filière aéronautique en Bretagne", OROLIA est désormais engagée dans la concrétisation de son projet STEREN qui vise à transformer son site industriel appelé à devenir : **"la vitrine du savoir-faire technologique de l'entreprise dans le domaine des balises de détresse"** (C. Belleux – Directeur Général).



Lors de sa visite à Guidel, le 7 février, Monsieur le Sous-Préfet, a pu se rendre compte de l'avancement des travaux du futur atelier, en cours de construction.



Remise du trophée de "France Relance" à Monsieur Belleux, Directeur de l'entreprise.

02

BONNETERIE LE MINOR

Jouissant d'une grande notoriété, la Bonneterie Le Minor a bénéficié d'une aide importante de France-Relance pour **"l'accélération des investissements industriels sur le territoire"**.

Rajoutée à une contribution de la Région Bretagne cette aide a permis à l'entreprise de s'engager dans un important programme de 2 M€ d'investissements, portant sur la rénovation du site avec, notamment le réaménagement total du sous-sol, la refonte de l'entrepôt 1 (la zone de production, magasin d'usine, bureaux) et de l'entrepôt 2 avec infirmerie, sanitaires, bureaux...



03

STATION D'

Portée par Lorient-Agglomération, la station d'épuration a bénéficié de ses actions pour des travaux importants : l'installation de **panneaux solaires** sur le toit d'un hangar et 20% de la consommation de la station vont assurés. France-Relance a apporté une aide importante de cette réalisation de 120 000 €.



POINT PARTICULIER

les Etangs du Loc'h dont les prochaines études pour la restauration de la continuité écologique (ouverture vers la mer) menées par Lorient Agglomération bénéficient d'une aide importante du Plan de France Relance au titre des actions en faveur de la biodiversité. Nous en reparlerons.

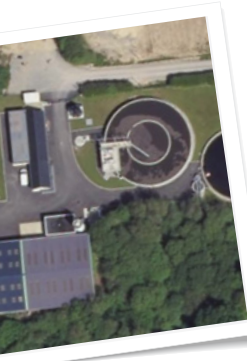
de France-Relance

onstruire la France de demain"



3 ÉPURATION

omération dans le cadre
énergies renouvelables,
x photovoltaïques sur le
tion de Kergroise doit se
200m² de panneaux sur
trackers dans l'enceinte
er dès la fin 2022, près
ation électrique du site.
té 25% du financement
0 000€ HT.



04 "LE PANIER GUIDELOIS"

Porté par le CCAS, divers partenaires (Conseil Départemental, Agglomération...) et une bonne équipe de bénévoles, **l'épicerie sociale**, inaugurée le 4 Mars dernier **a bénéficié d'une aide du Plan de Relance pour 25% de ses investissements**. Présent à Guidel, le 7 Février, Monsieur B. Rolland, Sous-Préfet a félicité les responsables du CCAS pour cette initiative qui relève du programme "Alimentation locale et solidaire".



05 ÉCOLE ÉLÉMENTAIRE DE PRAT-FOËN

Elaboré en concertation entre les personnes concernées (élèves, services, école) un projet visant au **"renforcement du socle numérique à l'école élémentaire de Prat-Foën"** est actuellement en cours de concrétisation. Portant sur l'acquisition de matériel divers (PC pour les enseignants, serveur, ordinateurs portables pour les élèves) il va bénéficier d'un financement de 25% (dans la limite de 25 000€) au titre de France Relance.



Ces situations bien différentes, les unes des autres, nous montrent des retombées directes ou indirectes du Plan France-Relance pour Guidel. D'autres devraient suivre, nous en reparlerons.

ACTIVITÉS

Par Françoise Ballester,
Adjointe aux affaires scolaires et à l'enfance
> contact : ballester.ecoles@mairie-guidel.fr

Par Jacques Greves,
Adjoint aux sports et à la jeunesse
> contact : greves.sport@mairie-guidel.fr

Jeunesse

Argent de poche

L'opération "argent de poche" initiée l'été 2021 est reconduite cette année. 2 semaines pendant les vacances de printemps et 7 semaines en juillet et août

Ce dispositif permet à des jeunes de 16 à 18 ans d'effectuer des petits travaux dans les différents services de la ville et de recevoir en contrepartie pour ces 5 matinées de travail une indemnisation. Cette année, cette dernière est de 20€ par matinée. L'encadrement est assuré par les agents de la ville, ces chantiers doivent avoir un caractère éducatif et se placer dans une démarche citoyenne et une amélioration du cadre de vie.

L'année dernière cette opération a rencontré un franc succès et a concerné 37 jeunes, 21 garçons et 16 filles.

Le bilan est positif tant du côté des jeunes, des familles et des services. Les tâches réalisées ont été variées : classement administratif, accompagnement des résidents de la Maison d'Accueil pour Personnes Âgées, pose de plancher, peinture, nettoyages divers.

INSCRIPTION

Les dossiers de candidatures sont à retirer au service Éducation, Jeunesse et Sports à partir du 9 mai. Les candidatures seront prioritaires en fonction de l'arrivée des dossiers et des disponibilités.

Saute-Mouton

Été 2022, Saute-Mouton prend le relais au service des jeunes enfants guidelois

Cet été 2022 les familles connaîtront un changement dans l'accueil des jeunes enfants. En effet après de nombreuses années l'Etoile Saint Jean qui fonctionnait tous les ans au mois de juillet, a décidé d'arrêter son activité, faute de bénévoles. Cette association a accueilli les enfants guidelois pendant de nombreuses années et fêtera ses soixante ans en 2023. Un grand merci à ces bénévoles qui se sont succédés toutes ces années.

L'accueil collectif de mineurs municipal Saute-Mouton prend le relais et fonctionnera juillet et août, dès le vendredi 8 juillet sur le site de Prat Foën.

Les enfants s'éclateront sur le thème "Saute-Mouton de mon enfance" au mois de juillet et "les Z'artistes" au mois d'août.



Le service Éducation Jeunesse Sports reste à votre écoute.
Tel : 02 97 02 96 96

INSCRIPTION

Les inscriptions se feront comme habituellement sur le Portail Famille, au plus tard une semaine avant la date d'accueil de l'enfant. Elles seront ouvertes à partir du 30 mai comme celles de Vac' Actives.

Guidel ville propre

ENVIRONNEMENT

Par Patrice Le Stunff, Conseiller délégué
à la propreté des espaces publics
> contact : lestunff.proprete@mairie-guidel.fr

Par Franck Duval, Conseiller délégué adjoint
à l'environnement
> contact : duvalenvironnement@mairie-guidel.fr

**Adhésion de la ville à l'Association des Villes
pour la Propreté Urbaine, validée par la majorité
au Conseil Municipal du 30 novembre**

Conformément à un engagement de campagne, lors du Conseil Municipal du 30 novembre, la majorité a validé l'adhésion à l'A.V.P.U. Cette association est la seule habilitée à délivrer un label aux villes qui œuvrent à l'amélioration de la propreté de l'espace public et qui font la demande du "label éco propre" (+ de 200 villes adhérentes). Depuis, une quinzaine de sites (d'environ 2000 m²) ont été retenus et font l'objet d'un relevé mensuel de leur état des lieux par M. Le Stunff, élu référent, durant l'année 2022.

L'A.V.P.U. apportera son avis à la fin de chaque trimestre, l'objectif est d'apporter une amélioration de la propreté tout en sensibilisant les usagers. M. Le Stunff travaille avec les enfants du C.M.E. pour analyser les sites du centre-ville (Place Jaffré, parvis de la mairie, rue Marc Mouëlo, les abords du lavoir).

Ensemble agissons pour conserver et améliorer notre environnement.



**Association des Villes
pour la Propreté Urbaine**



TAILLE DES HAIES VIVES PAR LES PARTICULIERS

Les propriétaires de haies vives se doivent de les élaguer à la limite de leur propriété. Si la parcelle où se situe cette haie est en location, le locataire se doit d'effectuer son entretien. Cet entretien doit être fait, qu'il s'agisse d'une haie entre 2 propriétés privées ou en bordure d'une parcelle publique. En cas de haie mitoyenne, la taille doit être effectuée par chacun des propriétaires des parcelles intéressées.

A NOTER

Il est interdit de tailler des haies et d'abattre des arbres situés dans et le long de parcelles agricoles entre le 1^{er} avril et le 31 juillet. Pour les particuliers, il n'y a pas de loi qui empêche la taille des haies. Toutefois, la LPO (Ligue de Protection des Oiseaux) recommande fortement de ne pas élaguer ni tailler les haies et les arbres dès le 15 mars. Certains arrêtés préfectoraux peuvent néanmoins interdire la taille des haies au niveau local.

J'AIME MA VILLE JE RAMASSE

Comme évoqué dans le précédent Terre et Mer la ville envisage de mener une campagne de sensibilisation afin de réduire les déjections canines sur l'espace public. Les beaux jours arrivent et nombreux sont les promeneurs qui vont profiter de nos sentiers, de notre centre-ville ainsi que de notre littoral et apprécier notre environnement. Toutefois, il est toujours désagréable de constater des déjections même si la ville dispose déjà d'une dizaine de distributeurs de sacs et envisage d'en installer davantage. Même constat de la part des agents du service technique lors de tontes de pelouse ou du nettoyage régulier.

Il appartient à chaque propriétaire (ou maître) de toutou de se munir de sacs au cas échéant et de les déposer dans les poubelles ou de les ramener chez eux.

Côté plages, un arrêté pris chaque année, impose de tenir son chien en laisse hormis en juillet et août où nos amies les bêtes sont interdites. Après concertation avec les agents du service technique concernés, des panneaux d'affichage seront installés sur les sites sensibles et la police municipale veillera au bon respect du bien vivre ensemble.

Nous comptons sur vous !





**PLUS LA PEINE
DE CHERCHER...**

TOUTES LES AIDES DU DÉPARTEMENT
LES SUBVENTIONS AUX ASSOCIATIONS
LES BONS INTERLOCUTEURS
LA CONSULTATION DES RAPPORTS
ET DES DÉLIBÉRATIONS
LE FONCTIONNEMENT, LE BUDGET,
LES RÔLES ET LES MISSIONS
LA COMPOSITION DES COMMISSIONS SPÉCIALISÉES
LES OFFRES D'EMPLOIS

UNE SEULE ADRESSE
morbihan.fr
@departementdumorbihan

**POUR
CONTACTER
VOS ÉLUS**

Françoise BALLESTIER / francoise.ballestier@morbihan.fr
Olivier LE NAY / olivier.le-nay@morbihan.fr
Collaboratrice : Isabelle Chiozzi / isabelle.chiozzi@morbihan.fr
02 97 54 83 92



Document : 2022 création et mise à jour / Conseil départemental du Morbihan, Photos : Getty Images / Pesty Monkey 2022

SOLIDARITÉ

Par Arlette Buzaré, Adjointe aux affaires sociales
 > contact : buzare.affaires sociales@mairie-guidel.fr
 Par Jacques Creves, Adjoint aux sports et à la jeunesse
 > contact : greves.sport@mairie-guidel.fr

CCAS RENCONTRE AVEC LES SÉNIORS

Laura Félicien et Vicky Martinon, en service civique
 au CCAS de Guidel, vont à la rencontre des séniors



LES 60 ANS ET+ ↓

30%
de la population

+37%
entre 2013 et 2018
soit +1000 personnes

26,8%
En 2018 vivent seules à
domicile = 915 personnes

40%
des plus de 75 ans

Nous savons que l'isolement augmente avec l'âge. C'est le constat fait lors de la restitution de la première phase de l'analyse des besoins sociaux (ABS), présentée le 12 janvier. L'animation auprès des seniors est donc un véritable enjeu : elle permet de lutter contre l'isolement des séniors et de les maintenir en lien avec et dans la société, de favoriser le bien vieillir, de développer la solidarité, de participer au maintien à domicile dans de bonnes conditions. Le CCAS s'est déjà engagé dans ce sens, en mettant en place un service de transport séniors dès 2019, et en participant aux ateliers proposés par Cap Autonomie Santé.

C'est pourquoi le CCAS vient de faire appel à 2 jeunes volontaires en service civique, qui ont pour mission de créer du lien intergénérationnel, en partageant avec elles diverses activités (balades, échanges avec la famille via une tablette, jeux, lecture ou dépôt de livres, rencontres par quartiers, ateliers mémoire, jardinage...).

Si vous êtes isolé(e) ou connaissez une personne isolée (voisin, parent, connaissance...), Venez les rencontrer, ou inscrivez-vous dans cette démarche
 Tel : 02 97 02 96 90 (CCAS).



Sport

LE RETOUR

KARATÉ

Les championnats de Bretagne 2022 catégories jeunes se sont déroulés à Guidel au complexe de Prat Foën les 5 et 6 février. Environ 150 compétiteurs sur 2 jours se sont disputés les podiums qualificatifs pour les championnats de France. Organisé par le Karaté Do de Guidel en partenariat avec la ville de Guidel et parrainé par la ligue de Bretagne de Karaté.



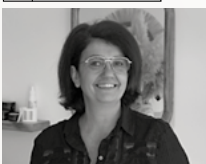
CYCLISME

Courses de cyclisme en semi-nocturne le vendredi 3 juin 2022 au centre-ville de Guidel. Organisée par le Cyclo club de Guidel en collaboration avec les commerçants et dans le cadre du calendrier des courses de la Fédération Française de Cyclisme (FFC), cet événement animera le centre-ville à partir de 19h pour cette course ouverte aux coureurs de 3^e catégorie, Juniors et Pass 'Open. Une animation ouverte aux jeunes cyclistes en herbe de la commune sera organisée en ouverture de la course officielle.



NOUVELLES ACTIVITÉS

BIOTTEAU



COIFFURE & BARBIER
 Geraldine Biotteau a ouvert son 2^e salon de coiffure, proposant avec son équipe coiffure homme, femme, enfant et barbier. Les produits utilisés tendent vers le naturel, les couleurs sont véganes, les huiles sont minérales naturelles. Accueil avec ou sans RDV le mardi, mercredi et jeudi de 9h30 à 19h et le vendredi et samedi de 9h30 à 18h.
 > Quai 152, place du Bas-Pouldu
 Guidel-Plages
 > 02 97 88 62 21

WEFITCLUB

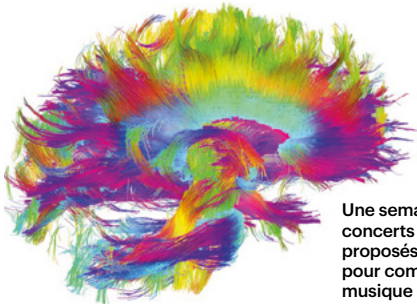


SALLE DE SPORT
 Bruno Jaffré a ouvert début avril Wefitclub, une salle de sport avec des coachs diplômés d'état, un espace cardio musculation, une trentaine de cours collectifs hebdomadaires mais aussi une possibilité de coaching personnalisé, le tout dans la bonne humeur et la convivialité. Salle ouverte de 6h à 23h et 7j/7.
 > 1 route du Rhun (ancienne route de Quimperlé)
 > 02 97 84 65 45
 > guidel@wefit.club
 > www.wefit.club
 > Instagram et Facebook

L'ESTRAN

SPECTACLES

Par Jean-Jacques Marteil, Adjoint aux animations,
à la culture, aux jumelages et aux manifestations
> contact L'ESTRAN : 02 97 02 97 40, reservation@lestran.net



Une semaine de conférences,
concerts et expériences sonores
proposés par l'Ensemble Nautilus
pour comprendre le lien entre la
musique et notre cerveau !

Quand le cerveau improvise...

Une conférence-concert
pour comprendre le
fonctionnement du
cerveau d'un musicien
qui crée de la musique
en direct.

me 27 avr 19.00

Lâcher prise...

Une séance étonnante
de découverte des
bienfaits du son et de la
musique pour notre
esprit et notre corps,
façon Yoga Nidra.

je 28 avr 19.00
en partenariat avec
Namaste Guidel

Brain Songs

Un concert imaginé pour
faire passer le
spectateur par des états
intérieurs "manipulés"
par la musique ! Un
concert qui renverse le
cerveau...

sa 30 avr 20.30



Jazz Magic

Les magiciens improvisent parfois en fonction
des réactions du public. Alors voici un spectacle
pour un magicien et un pianiste, avec des
incidents, des variations, et vous !

me 04 • je 05 • ve 06 mai 20.00 (dès 10 ans)



Donnons de la Voix #6

Des artistes guidelois.e.s en amateur montent sur
scène avec des musiciens professionnels, et
créent la surprise avec des chansons des Rita
Mitsouko, Calogero, Obispo,....

sa 21 mai 20.30 • di 22 mai 17.00



La fabrique à musique

Après des ateliers en classe, des élèves de CM2
de l'école Notre-Dame des Victoires donnent un
concert avec des musiciens professionnels !

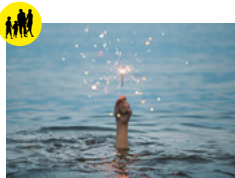
ma 10 mai 19.30



Variations pour piano & polystyrène

Le piano de Madeleine Cazenave enveloppe le
jongleur magicien Étienne Saglio. Ils partagent le
spectacle avec des jeunes danseuses de Guidel
et des élèves musiciens d'Hennebont-Inzinzac.

ve 03 juin 20.30 (dès 4 ans)



Quand viendra la vague

Ce rocher où vivent Mateo et Letizia pourra-t-il
accueillir tout le monde face à la montée des
eaux ? Un spectacle de théâtre joué au bord de
l'eau à Guidel-Plages ! (dès 10 ans)

sa 02 juillet 11.00 lecture à la médiathèque
sa 09 • di 10 juillet 21.30 spectacle (dès 10 ans)

Médiathèque

EXPOSITION(S)

Par Jean-Jacques Marteil, Adjoint à la culture
> contact Médiathèque : 02 97 65 05 30, mediatheque@mairie-guide.fr

INTERMÈDE MUSICAL QUATUOR CANTIGA

> Samedi 30 avril à 17h30

proposé par la Fondation Polignac
(Laurent Le Flécher, violon / Anastasia Maximkina
et Philippe Villa, guitares / Ekaterina Gorynina, Violoncelle).
Programme : Wolfgang Amadeus Mozart, Pierre Porro,
César Franck, Reinhold Glière, François de Fossa.

LECTURE ANIMÉE "PROMENADE CHANTÉE"

> Mercredi 4 mai à 10h

pour les enfants de 1 à 5 ans. Sur inscription

EXPOSITION "LA 5^D EN BD, DES COLLÉGIENS CATAPULTÉS AU MOYEN-ÂGE"

> Du 10 au 28 mai

Classe de 5^e option Arts et Littérature du collège Saint-Jean
C'est le fruit du travail d'une année scolaire mis en place par Violaine
Le Maignan et Véronique Gougay, professeurs d'arts plastiques et de
français au collège, et Nathalie Le Gall Raoul de la médiathèque. Les
élèves ont découvert l'univers de la bande dessinée avec Benjamin
Bourdois alias Beno l'auteur illustrateur de la série Zoo Dingo.



ATELIER "À LA DÉCOUVERTE DE LA VIE DU SOL"

> Mercredi 25 mai à 10h

Atelier enfants/parents animé par Élodie
Guirlet de Guidel en transition.
A partir de 6 ans, sur inscription, durée 1h30
Cet atelier propose aux enfants de
découvrir la biodiversité de nos jardins,
et plus particulièrement des organismes
vivant dans le sol. A quoi servent-ils ? Que
mangent-ils ? Comment et pourquoi les
accueillir dans notre jardin ? Grâce à des jeux
et des observations, les enfants pourront
comprendre le rôle de ces drôles de petites
bêtes et devenir de petits ambassadeurs de
la préservation de la biodiversité.

INTERMÈDE MUSICAL "Samedi 11 juin à 17h30"

Proposé par la Fondation Polignac
Jeunes talents régionaux de la classe de
Laurent Le Flécher, classe de musique de
chambre du conservatoire de Rennes.
Entrée libre.

EXPOSITION "CHACUN SA SÉRIE"

> Du 14 juin au 29 juin

Sensibilité photos





L'OPPOSITION GUIDEL AVENIR

DÉMOCRATIE LOCALE

Le groupe Guidel avenir ne vous parlera pas du budget, thème principal de ce Terre et Mer, puisqu'à l'heure où l'on écrit cet article (fin février), le budget n'est pas voté en conseil municipal. Certes les orientations budgétaires pour 2022 ont été débattues mais cela ne constitue pas le vote du budget. Nous utilisons donc les 2500 caractères alloués à cet article pour vous donner quelques éléments de réflexion sur notre action.

A l'écoute de nos concitoyens, nous répondons toujours aux demandes qui nous sont faites. Au sein des commissions, des groupes de travail et lors des séances du conseil municipal, nous nous efforçons d'être force de proposition, d'être constructifs afin d'améliorer les projets présentés ou de contrer ceux qui nous semblent trop incertains ou inadaptés.

L'étude des dossiers est répartie en cinq commissions thématiques présidées par le maire. Le groupe Guidel avenir a trois représentants par commission. Ils

participent à toutes les réunions.

Les commissions se réunissent un peu avant le conseil municipal, les délais de préparation sont courts, les données parfois insuffisantes. Instances de discussion au formalisme moins affirmé que celui du conseil municipal, chacun s'y exprime de manière assez libre, on peut débattre, mais il est parfois difficile pour l'opposition de faire entendre un avis différent de celui de la majorité. On ne vote pas pour dégager une solution consensuelle : le président clôt la discussion lorsqu'il le juge opportun et on passe au sujet suivant. La majorité décide en fin de compte et, si elle ne veut tenir aucun compte des avis de l'opposition, elle en a le loisir.

L'expression "vu en commission" n'implique donc pas que tous les membres de ladite commission soient d'accord avec les propositions retenues et présentées au vote du conseil municipal.

Les débats en commissions n'étant

pas publics, l'opposition exprime ses positions en conseil municipal. Il est donc indispensable qu'elle puisse le faire sans entrave et qu'elle ne soit pas traitée avec dédain comme ce fut le cas lors de la discussion d'orientations budgétaires 2022 : **non les interventions de l'opposition ne sont pas des «élucubrations» et non, nous ne devons pas lire le Terre et Mer pour connaître le détail des projets de la majorité.** Ce n'est pas l'idée que nous nous faisons de la vie démocratique municipale.

Il nous semble sain d'avoir une opposition déterminée pour proposer un réel débat d'idées et faire avancer un projet visant le bien commun.

Le Groupe Guidel Avenir
Bernard Bastier, Estelle Morio,
Didier Lemarchand,
Jean-François Salvar,
Chantal Demangeon
Mail : guidelavenir@gmail.com



L'OPPOSITION GUIDEL POUR TOUS

DES OFFRES DE SERVICE DU PLUS JEUNE ÂGE AU GRAND ÂGE

Gouverner, c'est prévoir. Mais Gouverner autrement, c'est gouverner avec clarté et sincérité. Les conclusions de la récente Analyse des Besoins Sociaux (ABS), portrait social de la commune, présentées en janvier 2022, dégagent des priorités importantes à traiter. Elles étaient déjà mentionnées dans le rapport de 2015, mais, faute d'exploitation, elles sont restées lettre morte. 7 ans d'inaction.

L'attractivité de la commune demeure ; cela se ressent surtout sur les tranches les plus élevées de la pyramide des âges. Mais cette croissance démographique masque des éléments forts :

Le **départ de jeunes** de 20-30 ans, pour les études ou un premier emploi mais aussi confrontés à l'insuffisance de logements à prix abordable. Ce flux crée un déséquilibre démographique.

Le **dépeuplement** (ou décohabitation) qui caractérise la réduction progressive des familles et donc l'écart croissant entre la taille de l'habitat et ses occupants.

Et surtout l'**accélération du vieillissement** de la population communale la plus âgée. Il revient à la commune, communauté de vie,

de se préoccuper des plus vulnérables.

Dans ce contexte, **quels sont les infrastructures, services et prestations** dont la mise en place doit impérativement être recherchée pour répondre **aux besoins des jeunes enfants et de nos aînés, jugés prioritaires ?**

Pour la **petite Enfance**, les places en crèche ou en établissement d'accueil pour jeunes enfants manquent encore, malgré l'ouverture récente d'une micro-crèche. C'est le parcours du combattant pour les parents et l'anticipation doit être de mise.

« **Le vieillissement de Guidel** est beaucoup plus fort que dans d'autres territoires ; il y a aujourd'hui plus de seniors que de jeunes dans la ville » (ABS). En 2018, Guidel a 3500 personnes âgées de plus de 60 ans, soit 30% de la population. Pour les personnes âgées de 75 ans et plus, cette progression est de 600 en 2008 à 1000 en 2018 et pour les plus de 85 ans, l'augmentation est de 100 en 2008 à 290 en 2018. La transition démographique est un défi pour notre pays ; elle l'est encore plus pour notre commune. Une société bienveillante doit s'attacher à prendre en

charge **ce chantier du grand âge**. Quelles solutions pour l'assumer ? « *Viellir chez soi est le souhait des Français mais c'est un rêve inaccessible pour beaucoup, faute de soins à domicile suffisants et adaptés à la grande dépendance* » (Cour des Comptes – janvier 2022). Mais l'étendue des besoins rend incontournable la construction de nouveaux EHPAD. Le besoin de 400 places en 2025 a été évoqué pour le Morbihan. Entre ces 2 solutions, les formules à l'étude doivent être développées (habitat inclusif, domicile partagé..)

La constitution de groupes de travail dans le prolongement de l'étude ABS a été annoncée par la mairie. Il faudra bien plus d'énergie et de conviction que lors des mandats précédents, pour surmonter les obstacles avant que jeunes et anciens de Guidel ne bénéficient de solutions adaptées. Il faut s'y atteler sans délai.

Les élus Guidel pour tous :
Henri LAMY, Pierre Yves LE GROGNEC,
Isabelle LOISEL et Régis KERDELHUE.
Plus d'infos : www.guidelpourtous.bzh
Facebook : Guidel pour tous

↓ LA MAJORITÉ GUIDEL AU CŒUR

GUIDEL AU CŒUR : UN PROGRAMME ET DES RÉALISATIONS DÉJÀ BIEN ENGAGÉES

Sans revenir sur tous les points du programme sur lequel nous avons été élus, il est bon de s'y référer régulièrement et de voir que bien des actions et initiatives annoncées sont déjà engagées.

Ceci nous semble d'autant plus nécessaire que depuis les dernières élections municipales (printemps 2020), nous avons vécu 2 années de pandémie pleines de difficultés et d'imprévisibles contraintes.

Les 3 premiers points de notre programme s'intitulaient **Guidel au Cœur** :

- de notre environnement et nos actions,
- de ses finances communales maîtrisées,
- de son développement, ses aménagements et ses équipements.

♦ La lecture attentive de ce numéro de Terre et Mer montre que nous sommes déjà bien engagés, directement ou avec des partenaires (Morbihan Energies, Lorient Agglomération) dans certaines démarches annoncées :

→ acquisition de véhicules électriques pour les services techniques

→ installation de panneaux solaires photovoltaïques

→ cheminement doux

→ nouvelle déchèterie

→ engagement dans une démarche de "label éco-propre"

♦ Du point de vue des finances, la gestion de nos différents budgets (commune, CCAS, L'ESTRAN) est bien maîtrisée et la situation financière de notre commune, satisfaisante.

♦ Enfin, pour le développement d'aménagements et d'équipements on peut relever :

→ l'installation de nouveaux commerces, déjà réalisée comme à Guidel-Plages ou en cours de préparation (future ZAC du cœur de ville).

→ la restauration de l'ancienne école maternelle de Polignac, très fortement concrétisée à travers une salle de

danse-gymnastique, le local pour l'association Familles Rurales, l'Épicerie sociale).

→ la mise en service du nouveau stade de rugby et la validation du futur complexe sportif de Kergroise.

Autant de réalisations et d'engagements de programme qui nous montrent que nous sommes sur la « bonne voie ». Dans un prochain numéro nous reviendrons sur la concrétisation d'autres points de notre programme que nous essayons de suivre au plus près.

Chacun peut ainsi faire le lien entre nos engagements de campagne et notre travail pour leur réalisation sur le terrain.

**Pour Guidel au Cœur
J. DANIEL**

↓ EN CONTACT AVEC L'AGGLOMÉRATION

LORIENT AGGLOMÉRATION : UN BUDGET 2022, BIEN ACCORDÉ AU PROJET DE TERRITOIRE

Adopté le 9 novembre dernier, lors d'une séance exceptionnelle du Conseil Communautaire à Quéven, le projet de territoire de Lorient-Agglomération est structuré autour de 5 axes majeurs :

- **vivre ensemble** : un territoire solidaire et accueillant
- **rayonner** : territoire d'emplois et d'opportunités
- **transformer** : vers la transition écologique
- **équilibrer** : une bonne qualité de vie pour tous
- **coopérer** : vers un rééquilibrage de la Bretagne entre Rennes et Brest

L'ensemble de cette démarche ambitieuse se décline ensuite en de nombreuses actions autour de 15 enjeux stratégiques dont chacun peut prendre connaissance sur le site de l'Agglomération.

Adopté au Conseil Communautaire, le 1^{er} février dernier, le budget 2022 de Lorient-Agglomération, d'un



montant global de 398 M€ (153 M€ en investissement, 245 M€ en fonctionnement) dote de moyens conséquents la mise en œuvre de tous ces objectifs stratégiques qui vont donc pouvoir se concrétiser.

Fidèles à leurs engagements, les 3 élus communautaires du groupe majoritaire de l'Agglo. ont approuvé ce budget et les actions qui en

découleront pour le développement harmonieux et équilibré du territoire de Lorient-Agglomération où Guidel occupe toute sa place.

LORIENT
AGGLOMÉRATION

**Pour le groupe majoritaire
de l'Agglomération
J. DANIEL**

Agenda



Sous réserve de modifications liées aux préconisations sanitaires

ÇA SE PASSE à Guidel

État-Civil

Naissances

DÉCEMBRE 2021 > 11 : Elijah CELESTIN MIDY / 13 : Gian DUHAUT SANCHEZ / 29 : Timothée VIOT.

JANVIER > 06 : Soline BRETIN / 06 : Ael PIERRE QUIDU / 06 : Youenn PIERRE QUIDU / 11 : Clémentine GUILLEMOT / 16 : Côme THOMAS / 16 : Mattéo LEONE / 20 : Ulysse BRECHET / 22 : Louën BOCHER.

FÉVRIER > 03 : Vincent MERLET / 10 : Agathe LALEOUSE / 11 : Lina LE THOMAS NANOT / 25 : Adonys SALOMON FOULQUIER / 28 : Clément LE LIBOUX / 28 : Victor BRÉGER.

Décès

DÉCEMBRE 2021 > 26 : JEAN SCHELL, 83 ans.

JANVIER > 03 : GUINET-LEGUERINEL Roger, 89 ans / 16 : VERGNAUD Ginette née SEGUIN, 91 ans / 26 : DOINEAU Christiane née GOULLIARD, 92 ans / 28 : BRETIN Germaine née PAYEN, 71 ans.

FÉVRIER > 03 : LE BELLER Joseph, 86 ans / 05 : THIERRY Nicole, 60 ans / 09 : PASERO Marguerite, 93 ans / 11 : LE MESLE Berthe née POUTARD, 102 ans / 19 : OLU Yvette née GIFFARD, 79 ans / 20 : CAVET Christian, 72 ans / 21 : LE BELLER Roland, 69 ans / 28 : LE PABIC Béatrice, 80 ans.

MARS > 04 : Stéphane HERMAN, 47 ans / 09 : LE MENTEC Irène née LE MOUAL, 70ans / 15 : DAMÈME Jeannine née MULLER, 86 ans / 15 : BRÉVINI Jacques, 75 ans.

Infos

Permanence Emploi

Mme Anne Marie Garangé, Adjointe chargée de la vie économique, des relations avec les entreprises et les commerces, de l'emploi et de l'insertion professionnelle échange avec vous, vous informe et répond à vos questions sur la formation et le recrutement chaque dernier samedi du mois.

De 10h à 12h en mairie
Permanence ouverte
aux professionnels et aux particuliers.

Pratique

Mairie de Guidel

11, Place de Polignac 56520 Guidel
maire@mairie-guidel.fr
www.guidel.com (Horaires sur le site)
Tél. 02 97 02 96 96

Urgences

> Pompiers : 18 / Police : 17
> Samu : 15 (112 depuis un mobile)
> Gendarmerie : 02 97 32 61 17
> Médecin de garde : 02 97 68 42 42
> Pharmacie de garde : 32 37
> Hôpital : 02 97 64 90 00 (24h/24)
> Violence conjugale : 39 19
> Enfance maltraitée : 119
> Urgence gaz GrDF : 0 800 47 33 33
> EDF dépannage : 0 810 333 356
> Déchetterie : 02 97 65 30 01

04

> **MARDI 26**
Heure du conte
Pour les enfants à partir de 3 ans
Entrée libre - durée 45 mn
17h // Médiathèque

> **MERCREDI 27**
Lecture à haute voix
pour les adultes - entrée libre
11h // Médiathèque

> **JEUDI 28**
Lâcher prise...
En association avec Namasté Guidel
10€ - nbre de places limité
19h // L'ESTRAN

> **VENDREDI 29**
Atelier compost au jardin
Par Elodie Guirlet
Réservation 06 80 74 34 35
Par Guidel en Transition
17h30 - 19h // Gîtes de Kerdurod

> **SAMEDI 30**
Répare café
Réparation de petits électroménagers.
Par Guidel en Transition
9h - 12h // Salle des hortensias
Tian Holl

> **SAMEDI 30**
Intermède musical
Proposé par la Fondation Polignac
Quatuor Cantiga
17h30 // Médiathèque

> **SAMEDI 30**
L'ensemble Nautilus
Brain Songs
20h30 // L'ESTRAN

05

> **DIMANCHE 1^{ER}**
RALLYE PATRIMOINE
Solidarité avec l'Ukraine
Par les 7 Chapelles en Arts
Rallye, repas paëlla (RDV 12h30
chapelle St Matthieu), tombola,
concert
Départ rallye 9h30 // Chapelle de la Pitié

> **DIMANCHE 1^{ER}**
TROC & PUCES
Par le Rugby club de Guidel
9h-18h // Kerprat

> **MERCREDI 4**
"Promenade chantée"
Lecture animée pour enfants de 1 à 5 ans - Sur inscription
10h // Médiathèque

> **LES 4, 5 ET 6**
JAZZ MAGIC
Cie Blizzard Concept
Durée 55 mn - dès 10 ans
Nbre de places très limité
20h // L'ESTRAN

> **SAMEDI 7**
CONCERT PIANO
Elèves des écoles de musique de Guidel et du Pays du Roi Morvan - Gratuit
18h // Chapelle de Locmaria

> **DIMANCHE 8**
RENCONTRES chorales de Guidel
Par le Chœur Océanophonie
Participation libre
16h30 // Eglise de Guidel

> **DU 10 AU 28**
Expo « La 5^e D en BD »
Du collège St Jean
Médiathèque

> **DU 12 AU 30**
EXPO PEINTURES
(aquarelles, pastels, acryliques, dessins...)
De l'asso. Objectif Peinture
14h - 18h // Chapelle St Fiacre

> **SAMEDI 14**
DÉCOUVERTE DE LA GUITARE BASSE
A partir de 11 ans - Gratuit
Réservation : 02 97 02 93 80
9h30-14h30 // Ecole de musique de Guidel (ex AMG)

> **SAMEDI 14**
ATELIER : "J'évite les personnes toxiques"
Par l'asso. Sortir de mon burn out
Inscription 06 76 81 73 78
10h-11h30 // Salle Ti Bihan

> **SAMEDI 14**
ATELIER CUISINE
"Balade découverte et cuisine de plantes sauvages"
Par Krysten Wloderyk d'Aventures végétales Avec Optim'ism - 5€
Inscription 02 97 82 56 14
10h-12h // Maison des Jeunes

> **DIMANCHE 15**
TRO GWIDEL avec Guidel Rando
Randonnées pédestres 12, 20 ou 36 km.
Départs de 8h à 10h - Tarif 5€
14h Marche des familles avec jeux.
Tarif adulte 2,5€
8h ou 14h // Villeneuve Ellé

> **MERCREDI 18**
Lecture à haute voix
Pour les adultes - Entrée libre
11h // Médiathèque

> **VENDREDI 20**
ATELIER "Paillage au jardin"
Par Guidel en transition
17h30-19h // Gîtes de Kerdurod

> **SAMEDI 21**
Expo-vente
Par l'asso. Familles Rurales
10h - 18h // ancienne école de Polignac

> **SAMEDI 21**
Stage de crépes
Inscription : 06 73 12 27 12
14h - 17h // Villeneuve Ellé

> **SAMEDI 21**
DONNONS DE LA VOIX #6
"Les histoires d'A."
Mitsouko & Co.
20h30 // L'ESTRAN

> **DIMANCHE 22**
RANDO de rêves de clown
Départs successifs
Balade contée pour les enfants
A partir de 9h // Complexe de Prat Foën

> **DIMANCHE 22**
TROC & PUCES
De l'APEL St Jean
9h-18h // Kerprat

> **DIMANCHE 22**
CONCERT et après-midi festif
Avec l'asso. Bugale Kermerrien
Concerts, école de musique de Guidel : Elodie Jaffré chant breton et Awena Lucas à la harpe celtique,
15 h // Villeneuve Ellé

> **DIMANCHE 22**
DONNONS DE LA VOIX #6
"Les histoires d'A."
Mitsouko & Co.
17h // L'ESTRAN

> **MARDI 24**
CONSEIL MUNICIPAL
20h30 // Mairie

> **MERCREDI 25**
ATELIER "A la découverte du sol"
Pour enfants dès 6 ans et ac-compagnateurs. Sur inscription
10h // Médiathèque

> **SAMEDI 28**
Marche en pleine conscience
Organisée par l'asso. Sortir de mon burn out.
Réservation : contact.centremagnolia.com
10h-11h30 // Guidel-Plages

> **SAMEDI 28**
CONCERT élèves violoncel-listes du département
Avec l'orchestre à cordes REMADOM Gratuit
18h30 // L'ESTRAN

> **DIMANCHE 29**
TROC & PUCES
Par Solidarité Santé Europe
Afrique
9h - 18h // Kerprat

> **MARDI 31**
HEURE DU CONTE
17h // Médiathèque

> **DU 31 MAI AU 8 JUIN**
VENTE DE LIVRES
Médiathèque

06

> **MERCREDI 1^{ER}**
ATELIER PRATIQUE
"Jardinage sur sol vivant"
Inscription 06 80 74 34 35
10h-12h // Gîtes de Kerdurod

> **VENDREDI 3**
ATELIER sur la biodiversité
Par Guidel en Transition - Inscription
Elodie Guirlet 06 80 74 34 35
17h30-19h // Gîtes de Kerdurod

> **VENDREDI 3**
COURSE CYCLISME semi-nocturne
Par le Cyclo Club de Guidel
Course 3^e catégorie/Pass cyclisme réservée aux licenciés FFC
19h - 22h // centre-ville Guidel

> **VENDREDI 3**
LOTO
Par Quéven Guidel Handball
20h (ouverture au public 17h)
// Kerprat

> **VENDREDI 3**
Variations pour piano et polystyrène
Madelaine Cazenave et Etienne Saglio. Accompagnés d'élèves de TRIQ...S et de l'asso. Jazz & Co.
Durée 35 mn
20h30 // L'ESTRAN

> **SAMEDI 4 / DIMANCHE 5**
Guidel Triathlon
Cœur de station

> **SAMEDI 4**
ATELIER : "Je lâche prise"
Par l'asso. Sortir de mon burn out
Réservation : 06 76 81 73 78
10h - 11h30 // salle Ti Bihan

> **TOUS LES DIMANCHES**
Ouverture de la Chapelle de la Pitié
15h18h30 // Chapelle de la Pitié

> **MARDI 7**
CLUB DES LECTEURS
Durée 1h30 - Entrée libre
18h30 // Médiathèque

> **SAMEDI 11**
COURSE du Loc'h
Organisée par les Joggers de la Laita
Départ 17h45 : 16 km 18h : 10 km
17h30 // Galerie marchande Guidel-Plages

> **SAMEDI 11**
Intermède musical
Proposé par la Fondation Polignac.
Classe du Conservatoire de Rennes - Entrée libre
17h30 // Médiathèque

> **SAMEDI 11 / DIMANCHE 12**
Festival de théâtre d'impro
Avec la GIGN
Villeneuve Ellé

Vag'despoir
Pen er Malo

> **DIMANCHE 12**
1^{er} tour des élections législatives
8h - 18h // Complexe sportif de Prat Foën

> **A PARTIR DU 14**
Expo « Chacun sa série »
De l'asso. Sensibilité Photos
Médiathèque

> **VENDREDI 17**
LOTO
Par l'amicale des employés communaux
20h // Kerprat

> **SAMEDI 18**
KERMESSE : école Notre Dame des Victoires
Stands de jeux, spectacles des classes...
14h-19h // Ecole N.D.V.

> **SAMEDI 18**
Marche en pleine conscience
Organisée par l'asso. Sortir de mon burn out. Réservation : contact.centremagnolia.com
10h - 11h30 // Guidel-Plages

> **DIMANCHE 19**
2^e tour des élections législatives
8h-18h // Complexe sportif de Prat Foën

> **DIMANCHE 19**
RANDO LAÏTA VTT ou marche
VTT / 25 à 63 km 6 Marche 8 à 20 km.
Inscription : ccguidel.clubeo.com - tarif 6€/adulte
Départ libre de 7h30 à 9h30 // Villeneuve Ellé

> **VENDREDI 24**
CONFÉRENCE sur la biodiversité environnante
Par Guidel en Transition
18h - 21 h // L'ESTRAN

> **MARDI 5**
CONSEIL MUNICIPAL
20h30 // Mairie

> **VENDREDI 8**
Heure du conte
11h // Médiathèque

> **SAMEDI 9 ET DIMANCHE 10**
"Quand viendra la vague"
Collectif La Fugue
Durée 1h nbre de places limité
21h30 // Au bord de l'eau

07

16

> **SAMEDI 2**
Portes ouvertes
Ecole de musique de Guidel
9h30 - 12h // Ecole de musique de Guidel

> **SAMEDI 2**
Lecture d'extraits par la Fugue
11h // Médiathèque